



VÝROČNÍ ZPRÁVA 2025

Destinační společnost
Postřelí, z. s.

ÚVODNÍ SLOVO

Vážení partneři, přátelé a podporovatelé cestovního ruchu v oblasti Postřelí, rok 2025 byl pro Destinační společnost Postřelí rokem druhým – a tedy i rokem, v němž jsme mohli začít skutečně naplno rozvíjet to, co bylo v roce 2024 teprve budováno. Naší prioritou bylo prohloubit a rozšířit spolupráci se členy i partnery, posílit přítomnost v regionu a prokázat, že oblastní destinační management v Postřelí má smysl a přináší výsledky. Klíčovým milníkem roku 2025 bylo získání certifikátu oblastní turistické destinace, který potvrzuje, že splňujeme podmínky pro profesionální výkon destinačního managementu.

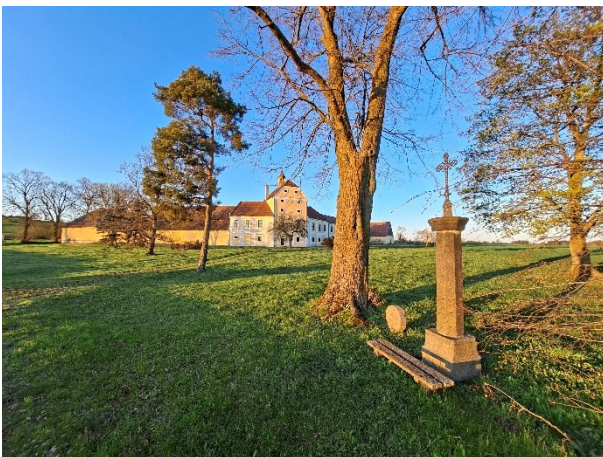
Pokračovali jsme v individuálním přístupu k partnerům, který vnímáme jako přirozený pro rozlehlé venkovské území Postřelí s jeho specifickými podmínkami na obou stranách krajské hranice. Podařilo se navázat nová partnerství s Národním památkovým ústavem, Klubem českých turistů i organizátorem integrované dopravy POVED a rozvinout spolupráci se sousedními destinacemi v koridoru řek Mže a Berounky. Pokračovali jsme také v zapojení do mezinárodního projektu Cisterscapes a společně s partnerskými cisterciáckými krajinami jsme se stali spolufinancujícím partnerem národního projektu EHL.cz.

Destinační společnost Postřelí vstupuje do třetího roku své existence s rostoucí členskou základnou, která k 31. 12. 2025 čítala 26 členů, s první vlastní edicí propagačních letáků, aktivní prezentací na veletrzích i regionálních akcích a s téměř 10 000 výletníky, kteří si v roce 2025 stáhli naše hravé výlety s tajenkou.

Děkujeme všem, kdo jsou s námi na této cestě – za důvěru, spolupráci i trpělivost. Věříme, že rok 2026 přinese další konkrétní kroky k tomu, aby se Postřelí stávalo místem, které turisté rádi objevují a místní obyvatelé hrdě spoluvytvářejí.

S úctou,

Ing. Ondřej Fábera
ředitel Destinační společnosti Postřelí, z. s.



ZÁKLADNÍ ÚDAJE

k 31. 12. 2025

Název:	Destinační společnost Postřelí, z. s.
Právní forma:	spolek
Typ DMO:	oblastní organizace
Sídlo:	Plzeňská 285, 331 01 Plasy
Kraj:	Plzeňský, Karlovarský
Okres:	Plzeň-sever, Karlovy Vary, Cheb
Rozloha turistické oblasti:	cca 1 712 km ²
Počet obcí v oblasti:	89
Počet obyvatel v oblasti:	cca 56 tis.
Počet členů:	26
Ředitel:	Ing. Ondřej Fábera
IČO:	21178178
Datová schránka:	deef59p
Facebook:	https://www.facebook.com/postreli
Datum založení:	20. 12. 2023



ZALOŽENÍ A ÚČEL SPOLKU

Destinační společnost Postřelí, z. s., byla založena 20. prosince 2023 jako samosprávný a dobrovolný svazek členů s cílem zajistit efektivní destinační management v oblasti povodí řeky Střely, mezi Plzeňským a Karlovarským krajem. Zakladateli spolku se stalo 7 subjektů: Plzeňský kraj, města Kralovice, Manětín a Plasy, obec Nečtiny a spolek Postřelí.

Hlavním účelem spolku je provozování činnosti oblastní organizace destinačního managementu, podpora destinační spolupráce a systémová propagace turistické oblasti pomocí nástrojů komplexního destinačního marketingu, a to v souladu s principy „3K“ – komunikace, koordinace a kooperace.

Zakládající členové podepsali Dohodu o založení spolku dne 20. prosince 2023. Na základě výběrového řízení vyhlášeného v lednu 2024 byl do funkce řádného ředitele Destinační společnosti Postřelí uveden v dubnu 2024 Ing. Ondřej Fábera, který byl do té doby předsedou správní rady a dočasným ředitelem spolku.



HLAVNÍ ČINNOST SPOLKU

Hlavní činnost Destinační společnosti Postřelí, z. s., vychází ze stanov spolku a spočívá v systematickém výkonu oblastního destinačního managementu v území turistické oblasti Postřelí. Spolek rozvíjí svou činnost zejména prostřednictvím koordinace místních aktérů, podpory strategického a ročního plánování, vytváření podmínek pro vznik nových produktů cestovního ruchu a zajištění marketingové a informační podpory regionu. Vedle praktické koordinace a odborného zázemí se DMO věnuje rovněž prosazování společných zájmů v oblasti rozvoje cestovního ruchu, spolupráci s krajskými i národními institucemi a zapojení do tematických partnerství a odborných platforem

Hlavní činnosti spolku:

1. Spolupracovat při tvorbě a provádění destinačního managementu v oblasti s aktéry cestovního ruchu. Mezi klíčové činnosti patří zejména:

- naplňování aktuální Strategie rozvoje cestovního ruchu v oblasti Postřelí a návazně Koncepce rozvoje cestovního ruchu Plzeňského kraje, Koncepce rozvoje cestovního ruchu v Karlovarském kraji, případně strategie krajských centrál cestovního ruchu, ve spolupráci se všemi klíčovými aktéry cestovního ruchu.
- poskytování podpory při naplňování strategií rozvoje cestovního ruchu měst a obcí, místních akčních skupin, zpracování a naplňování Strategického plánu
- zpracování a naplňování Ročního plánu v souladu se Strategickým plánem
- zjišťování potřeb a možností aktérů cestovního ruchu a pravidelná komunikace s nimi,
- koordinace toku informací mezi spolkem a aktéry cestovního ruchu a mezi aktéry cestovního ruchu navzájem,
- koordinace aktivit aktérů cestovního ruchu (poskytovatelů),
- podpora vzniku nových produktů cestovního ruchu (networking, vzdělávání, iniciace akcí),
- podpora jednotlivých oblastí cestovního ruchu a jejich provázání navzájem, podpora jejich značek,
- efektivní celoroční využívání potenciálu cestovního ruchu,
- pořádání seminářů a vzdělávacích akcí,
- sledování, měření a vyhodnocování efektů a výstupů konkrétních projektů.

HLAVNÍ ČINNOST SPOLKU

2. Prosazovat společné zájmy v oblasti rozvoje cestovního ruchu (prosazování společných zájmů). Mezi klíčová témata patří zejména:

- podpora vzdělávacích procesů za účelem zajištění kvalitních zaměstnanců pro aktéry cestovního ruchu (poskytovatele) a pro zaměstnavatele v přidružených odvětvích cestovního ruchu,
- optimální využití přírody a krajiny oblasti ve spolupráci s relevantními partnery,
- podpora legislativního procesu k přijetí zákona o cestovním ruchu či jiných relevantních zákonných norem podporujících přímo či nepřímo odvětví cestovního ruchu,
- podpora při jednáních o dotačních podmínkách pro rozvoj cestovního ruchu v oblasti, dotacích na programy vypsány Ministerstvem pro místní rozvoj či jinými orgány státní správy s přesahem do cestovního ruchu, nastavení školského vzdělávacího programu, vzdělávání ve vztahu k potřebám trhu, případně zajištění dotačního managementu vč. návazných podpůrných služeb aj.,
- spolupráce se Sdružením turistických oblastí České republiky, případně dále s Asociací horských středisek ČR, Českou unií cestovního ruchu, Svazem obchodu a cestovního ruchu, Asociací organizací cestovního ruchu, Asociací cestovních kanceláří ČR, Asociací hotelů a restaurací ČR a dalšími relevantními profesními organizacemi,
- spolupráce s destinačními agenturami pro příslušné kraje, s okolními oblastními DMO, Českou centrálou cestovního ruchu a s Plzeňským krajem a Karlovarským krajem.

3. Zajišťovat pro oblast Postřelí marketing v oblasti cestovního ruchu. Mezi klíčové řídicí a marketingové činnosti patří zejména:

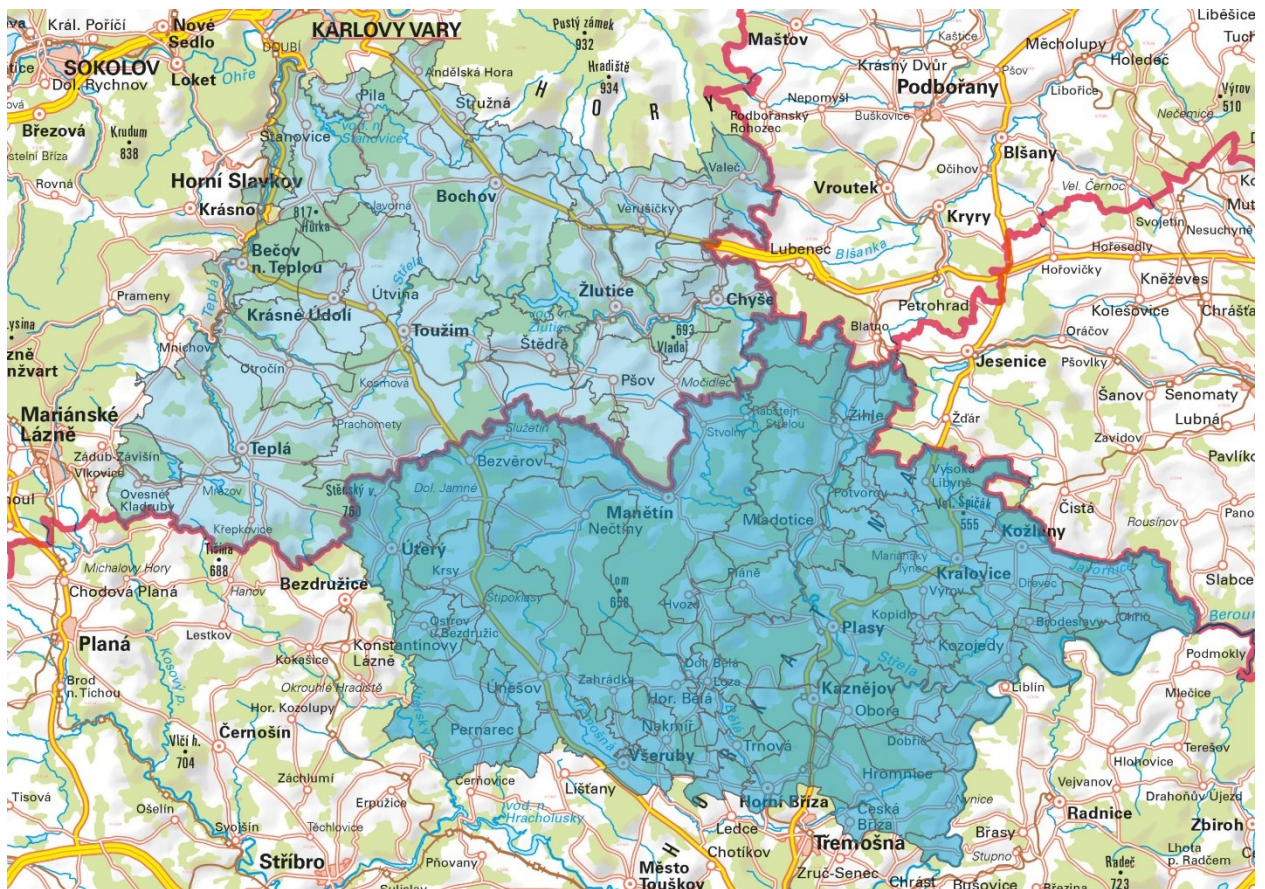
- propagace loga a využití loga při provádění marketingové komunikace v rámci odvětví cestovního ruchu, zajištění brandingových činností vč. propagace loga a využití loga při provádění marketingové komunikace v rámci ČR a zahraničí
- zajišťování provozu portálu WWW a s ním propojených aplikací vč. průběžného provádění jeho update a upgrade coby klíčového informačního přenosového kanálu marketingové komunikace cestovního ruchu
- pozitivní PR komunikace s médii na mikroregionální, oblastní, národní i mezinárodní úrovni

ÚZEMNÍ VYMEZENÍ

Zájmovým územím Destinační společnosti Postřelí, z. s. je turistická oblast pojmenovaná podle převažujícího povodí řeky Střely, která se nachází v severní části Plzeňského kraje a jihovýchodní části Karlovarského kraje.

Největšími městy na území turistické oblasti Postřelí jsou Horní Bříza, Toužim, Kralovice, Kaznějov, Plasy, Teplá a Žlutice. Dalšími významnějšími turistickými centry jsou Manětín, Nečtiny a Rabštejn nad Střelou, Kozlany, Hlince a Chříč, Dolní a Horní Bělá, Úterý, Chyše, Valeč a Skoky, Bochov, Andělská Hora a Bečov nad Teplou.

Území turistické oblasti Postřelí je převážně venkovské a periferní a má řadu dalších společných rysů, ale dosud nebylo jako celek souhrnně prezentováno. Velký význam v prezentaci Postřelí mají také přeshraniční vazby s obdobnými mikroregiony na území Středočeského (Čistěcko a Jesenicko) a Ústeckého kraje (Podbořansko).



HLAVNÍ SPOLEČNÉ CÍLE

Motivací zakladatelů pro založení organizace destinačního managementu pro oblast Postřelí je společný zájem podporovat cestovní ruch na území Postřelí a přispívat k jeho dlouhodobému rozvoji.

Mezi hlavní společné cíle patří:

- Zvýšení konkurenceschopnosti Postřelí v oblasti cestovního ruchu
- Zřízení platformy pro efektivní řízení a rozhodování v oblasti cestovního ruchu
- Zajištění efektivní a koordinované marketingové činnosti za účelem propagace Postřelí
- Zřízení platformy umožňující efektivně řešit současné i budoucí problémy cestovního ruchu v oblasti Postřelí
- Umožnění realizace stanovené strategie cestovního ruchu pro Postřelí
- Zvýšení účinnosti marketingové strategie Destinační společnosti Postřelí, z. s.
- Zapojování veřejnosti do rozvoje Postřelí s využitím efektivních participačních nástrojů a metod
- Spolupráce s aktéry z kreativních a kulturních odvětví, především při plánování a rozvoji udržitelné turistické infrastruktury a při marketingových aktivitách, a to i prostřednictvím místních oborových sítí, zastřešujících a podpůrných organizací
- Zřízení platformy pro zastupování, prosazování a hájení zájmů svých členů



ORGÁNY SPOLKU

V roce 2025 byly orgány spolku dále stabilizovány a obsazeny v návaznosti na rozšiřování členské základny.

Orgány spolku jsou:

- **Ředitel** – Podle stanov je ředitel individuálním statutárním orgánem Destinační společnosti Postřelí, který je oprávněn za ni jednat ve všech věcech v rámci stanovených limitů a omezení.
- **Správní rada** – Správní rada je odborným kolektivním orgánem. Řídí vnitřní činnost Destinační společnosti Postřelí, určuje jeho základní zaměření a dohlíží na činnost ředitele
- **Dozorčí rada** – Dozorčí rada je kolektivním kontrolním orgánem. Dohlíží na činnost správní rady a ředitele. Dohlíží a kontroluje správnost účetnictví a všech evidencí vedených Destinační společnostmi Postřelí.
- **Členská schůze** – Členská schůze je nejvyšším orgánem spolku. Členové spolku jsou rozděleni do čtyř skupin podle svého zaměření. Jednotlivé skupiny jsou 1. Krajská, 2. Destinační, 3. Municpální a 4. Profesní. Každá členská skupina volí svého předsedu, který ji zpravidla zastupuje ve správní radě.
- **Rozhodčí komise** – Orgán zřízený stanovami pro rozhodování sporů týkajících se spolkové samosprávy

Zástupci členských skupin v orgánech spolku ke dni 31. 12. 2025

Členská skupina		Ředitel	Správní rada	Dozorčí rada
I.	Krajská	Ing. Ondřej Fábora	Ing. Andrea Pfeffer Ferklová, MBA, Bc. Ilona Šnebergerová	Ing. Libor Picka (předseda), Mgr. Veronika Vodičková
II.	Destinační		Mgr. Pavel Kodera (předseda)	Jiří Schierl
III.	Municpální		Ing. Lukáš Janko (předseda)	Mgr. Eliška Palmová
IV.	Profesní		Kateřina Majerová	Ing. Pavel Šapovalov

ČLENOVÉ SPOLKU

Klíčovým předpokladem efektivního destinačního managementu je aktivní participace členů a partnerů na činnosti organizace. Jelikož turistická oblast Postřelí vznikla v roce 2023 na území zasahujícím do dvou krajů, kde dosud neexistovala žádná forma destinační spolupráce, postupuje rozšiřování členské a partnerské základny pomaleji ve srovnání s ostatními turistickými oblastmi.

K 31. 12. 2025 měla Destinační společnost Postřelí, z. s., celkem 26 řádných členů, rozdělených do čtyř členských skupin v souladu se stanovami: krajské, municipální, destinační a profesní.

V rámci spolku je každý člen podle svého charakteru zařazen do jedné z členských skupin.

K 31. prosinci 2025 byl seznam členů spolku následující:

I. členská skupina – krajská

- Karlovarský kraj
- Plzeňský kraj
- Živý kraj - Destinační agentura Karlovarského kraje
- ZO ČSOP Berkut (Bečovská botanická zahrada)
- Živý zámek Toužim
- Žlutický zámek (Kokořovský dvůr Žlutice)

II. členská skupina – destinační

- CAMINOS (Festival CAMINOS)
- Český západ
- KČT – oblast Karlovarský kraj
- KČT – odbor Barokní Valeč
- Místní dráha Rakovník – Mladotice
- Muzeum a galerie severního Plzeňska
- Nebřezinské občanské sdružení
- Pod střechou (Poutní místo Skoky)
- Postřelí (IC ČS Rabštejn nad Střelou)
- Spolek pro Kaznějov
- Úterský spolek Bart (Turbovna Úterý)

III. členská skupina – municipální

- Město Kožlany
- Město Kralovice
- Město Manětín
- Město Plasy
- Obec Nečtiny

IV. členská skupina – profesní

- Dvůr Kalec
- GIORICO (Cestovatelská Střela)
- Pivovar Chřívč
- Rudolf Petr (Valečská pálenice)

AKTIVITY SPOLKU V ROCE 2025

V roce 2025 došlo k rozšíření a prohloubení spolupráce se členy a partnery spolku a také k získání certifikace oblastní destinace. Podařilo se uzavřít nová partnerství s významnými aktéry zejména v oblasti obnovy a správy památek a místního rozvoje. Hlavními partnery mimo region Postřelí byly sousední oblastní destinace, krajské centrály cestovního ruchu v Plzeňském a Karlovarském kraji a partnerské cisterciácké krajiny, s nimiž byl realizován společný národní projekt EHL.cz podpořený ze strany MMR.

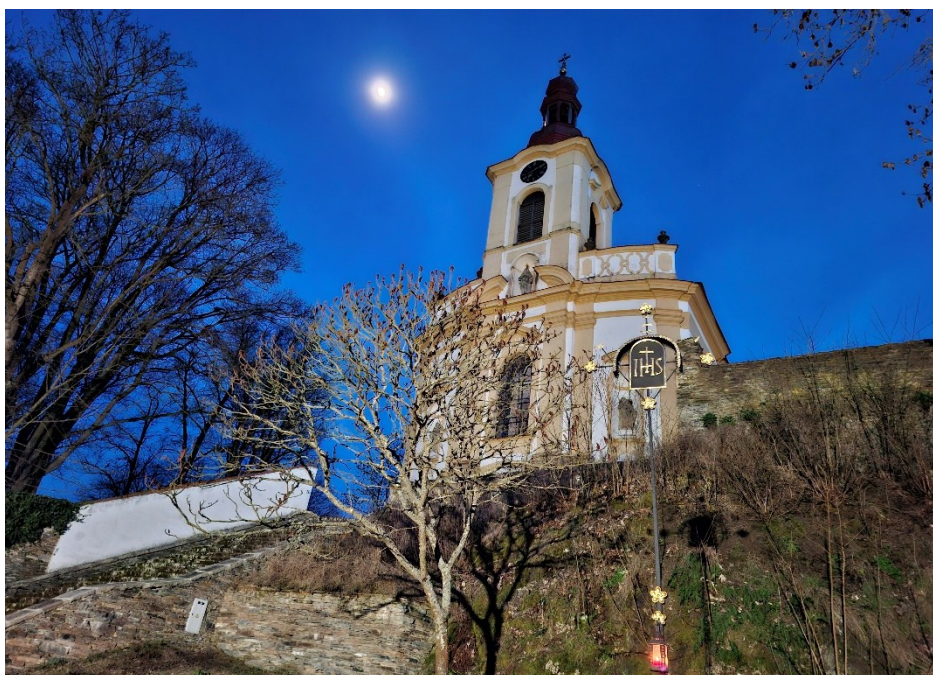
Hlavní aktivity realizované v roce 2025:

3K Platforma a další neformální pracovní skupiny

Podstatným úkolem každé DMO je vytvořit podmínky a prostředí pro vzájemnou komunikaci, kooperaci a koordinaci (3K) místních aktérů cestovního ruchu prostřednictvím formálních i neformálních setkání. Také v roce 2025 platilo, že až na výjimky nebyla svolávána velká setkání a upřednostňována byla menší jednání s konkrétním tématem a cílem.

Asociace turistických informačních center ČR (A.T.I.C. ČR)

V oblasti Postřelí existují pouze malá infocentra s jedním stálým zaměstnancem nebo infocentra provozovaná zcela či zčásti brigádnicky. Pět infocenter je certifikovanými členy A.T.I.C. ČR (Bochov, Kralovice, Nečtiny, Plasy, Rabštejn nad Střelou). Dlouhodobým záměrem Destinační společnosti Postřelí je usilovat o pravidelná setkávání zástupců informačních center regionu. Z důvodu efektivity a časové vytiženosti zatím převažují individuální jednání s jednotlivými infocentry a jednání v malých skupinách.



AKTIVITY SPOLKU V ROCE 2025

Berounka

V roce 2025 byla ve spolupráci s Destinační společností Rokycansko a Destinační společností Český les zahájena jednání o rozvoji cestovního ruchu v koridoru řek Mže a Berounky a dohodnut vznik neformální platformy a pravidelná setkávání. Řešena byla zejména témata rozvoje řeky jako turistického koridoru pro vodní turistiku, pěší turistiku a cyklistiku i otázky veřejné dopravy v přílehlém okolí.

Certifikace

Na podzim 2025 se podařilo splnit podmínky a poprvé získat certifikát oblastní turistické destinace. Výzvou pro nadcházející roky bude certifikát obhájit a postupně pracovat na zlepšení některých parametrů turistické destinace Postřelí.

Cisterscapes

Destinační společnost Postřelí se účastní pravidelných schůzek pracovní skupiny projektu Cisterscapes zaměřeného na udržení a rozvoj odkazu cisterciáckých klášterních krajín v evropských zemích. V podmínkách plaské klášterní krajiny jsou do projektu nejaktivněji zapojeny Centrum stavitelského dědictví Plasy (NTM), Klášter Plasy (NPÚ), MAS Světovina a Muzeum a galerie severního Plzeňska a v Mariánské Týnici. V roce 2025 byl realizován také společný národní projekt EHL.cz, jehož byla Destinační společnost Postřelí spolufinancujícím partnerem.

Dálnice D6

Destinační společnost Postřelí se ve spolupráci s městem Žlutice od počátku účastní pravidelných koordinačních schůzek ŘSD se zástupci samospráv k přípravě a průběhu výstavby dálnice D6. Cílem zapojení je zachovat turistickou průchodnost a průjezdnost krajiny v průběhu i po skončení výstavby. Dlouhodobě je usilováno o koordinaci značení turistických cílů na dokončené dálnici (hnědé tabule) a dálnice je vnímána jako tranzitní turistický koridor s potenciálem regionální turistické nabídky (odpočívky).



AKTIVITY SPOLKU V ROCE 2025

Glamping

Destinační společnost Postřelí se aktivně zapojila do spolupráce s asociacemi usilujícími o rozvoj rekreačního glampingu a malého bydlení (GAMB). V únoru 2025 se zástupci spolku zúčastnili konference GAMB v Praze a dále různých vzdělávacích fór a průzkumů v této oblasti, která je pro region vnímána jako perspektivní.

Komise pro přeshraniční spolupráci, cestovní ruch, lázeňství a UNESCO

Destinační společnost Postřelí se jako host pravidelně účastní jednání Komise pro přeshraniční spolupráci, cestovní ruch, lázeňství a UNESCO Rady Karlovarského kraje. V rámci jednání je možné diskutovat se zástupci kraje, krajské DMO Živý kraj a dalšími partnery o směřování i konkrétních tématech cestovního ruchu v regionu a prezentovat regionální partnery, zajímavé akce i výstupy práce spolku.

Letáky

Destinační společnost Postřelí vydala v roce 2025 první vlastní letáky zaměřené na propagaci nově vymezených pěších a cyklistických tras Chmelová dráha, Koruna Postřelí, Střelská cesta a Střelská dráha. Letáky byly využity především při prezentaci na veletrzích. Podpořeno bylo také vydání několika letáků prezentujících místní památky (Mariánská Týnice, Kostel sv. Jiří v Lukové aj.).

MAS a mikroregiony

Destinační společnost Postřelí usiluje o partnerskou spolupráci se všemi místními akčními skupinami (MAS) v oblasti svého působení (Kraj živých vod, Radbuza, Světovina, Vladař) a daří se naplňovat zejména neformální a jednorázové aktivity, jako je společná podpora a propagace akcí. Spolupráce probíhá také s Mikroregionem Dolní Střela a Svazkem obcí Doupovské hory.



AKTIVITY SPOLKU V ROCE 2025

Národní památkový ústav

Na území turistické destinace Postřelí leží čtyři státní památky ve správě NPÚ (Klášter Plasy, Státní hrad a zámek Bečov nad Teplou, Státní zámek Manětín a Státní zámek Valeč). Spolupráce s těmito subjekty je klíčová pro rozvoj cestovního ruchu v regionu. S třemi z nich se podařilo navázat poměrně úzkou spoluprací, výzvou pro příští rok zůstává další rozvoj spolupráce se Státním hradem a zámek Bečov nad Teplou.

POVED

Významným partnerem naší destinační společnosti je organizátor Integrované dopravy Plzeňského kraje POVED. V roce 2025 se uskutečnilo první koordinační jednání a od té doby spolupracujeme zejména při propagaci a rozvoji turistické dopravy – železnice, cyklobusů a turistických autobusů. V červenci se uskutečnila nostalgická jízda Za barokem na kole i pěšky, další společné aktivity jsou plánovány pro rok 2026.

Sdružení turistických oblastí ČR (STO ČR)

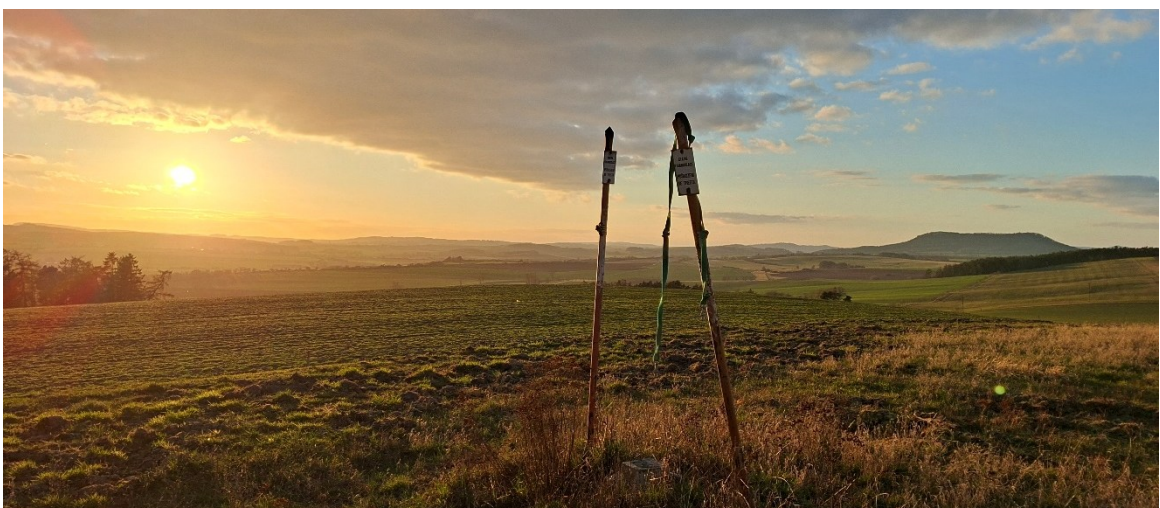
Destinační společnost Postřelí je od svého vzniku formou členství zapojena do sdílení zkušeností a diskusní platformy Sdružení turistických oblastí ČR (STO ČR). V roce 2025 se z důvodu administrativního nedorozumění zástupci spolku osobně neúčastnili žádného jednání STO ČR.

Setkávání DMO Plzeňského kraje

Destinační společnost Postřelí se účastní pravidelných koordinačních a vzdělávacích schůzek Centrály cestovního ruchu Plzeňského kraje a oblastních destinací. V roce 2025 se setkání konala v Sušici a v Plzni.

Účast na veletrzích

Destinační společnost Postřelí se účastnila několika domácích veletrhů cestovního ruchu – Holiday World Praha a Dovolená Ostrava (březen) a ITEP Plzeň (říjen).



AKTIVITY SPOLKU V ROCE 2025

Účast na významných regionálních akcích

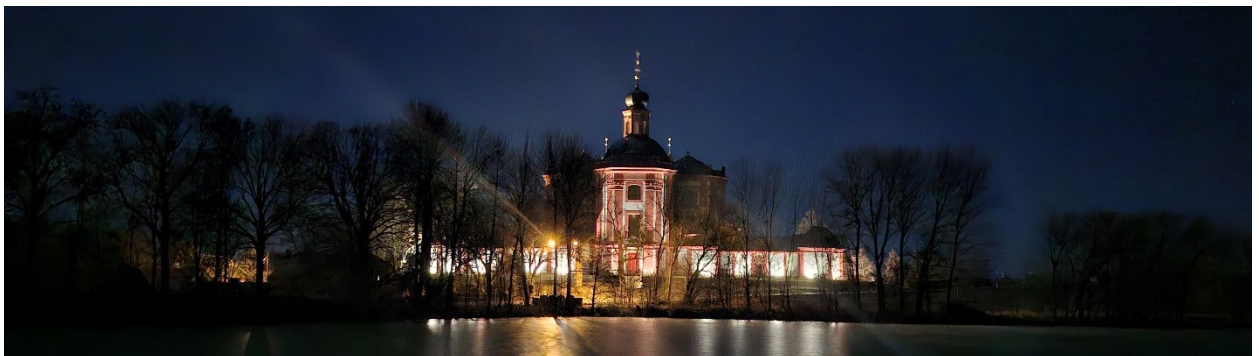
Destinační společnost Postřelí se neformálně účastní nebo podporuje pořádání řady akcí v našem regionu. V roce 2025 jsme byli více zapojeni a oficiálně zastoupeni na těchto akcích: Cestovatelská Střela (únor, srpen), Gympl na cestách (březen), festival CAMINOS (květen), Historický den na zámku Toužim (červen), Baroko na kole i pěšky (červenec), Mariánská pouť z Plas do Mariánské Týnice (září), Dožínky Plzeňského kraje Manětín (září), Za tajemstvím dvora Kalce (září), Slavností otevření židovského hřbitova Nečtiny (září), Manětínský divadelní podzim (listopad), Zahájení adventu ve Žluticích (prosinec), Mikulášský Kralovický rychlík (prosinec) a Zámecký adventní jarmark Rabštejn nad Střelou (prosinec), Vánoce s kněžnou Pauline Mettrnich (prosinec), Koledníci z Mladotic v Kaznějově (prosinec). Na území regionu a v jeho blízkém okolí jsme zmapovali a pomáhali propagovat 1767 kulturních, společenských nebo sportovních akcí místního a regionálního významu.

Výlety s tajenkou

Destinační společnost Postřelí navázala spolupráci s autorkou populárních výletů s tajenkou pro rodiny s dětmi, která pro náš region postupně zpracovává námi vytipované hravé okružní výlety. V roce 2025 byly aktualizovány a zpracovány nové výlety Za zříceninami, bílou paní a vzácnými motýlky do Bochova, Za prezidentem, hradištěm a krásným údolím do Kožlan, Za barokním klenotem a mumii do Kralovic, Za tajemnými památkami, kříži i lomy do Krs, Za barokními skvosty a krásnou přírodou do Manětína, Za sochami a krásnými mlýny do Nečtin, Parkem k Prdlavce a ke klášteru Plasy, Za hrady, zámky, břidlicí a „depešáky“ do Rabštejna nad Střelou, Na zámek a po stopách knižních hrdinů do Štědré, Za havranem, zlatým prstenem a hrázděnými domy do Úterý a Za slavnými sochami a Černou dámou do Valče. Tyto výlety si v roce 2025 bezplatně stáhlo téměř 10 000 výletníků, z nichž velká část se také vydala poznávat náš region.

ZaZvony Postřelí

Destinační společnost Postřelí je jedním z hlavních partnerů aktivity ZaZvony Postřelí, která dokumentuje a prezentuje historické zvony našeho regionu. Zvony byly také hlavním motivem naší prezentace na turistickém veletrhu ITEP Plzeň. V dalších letech se připravuje turistická hra se zaměřením na oblast zvonů.

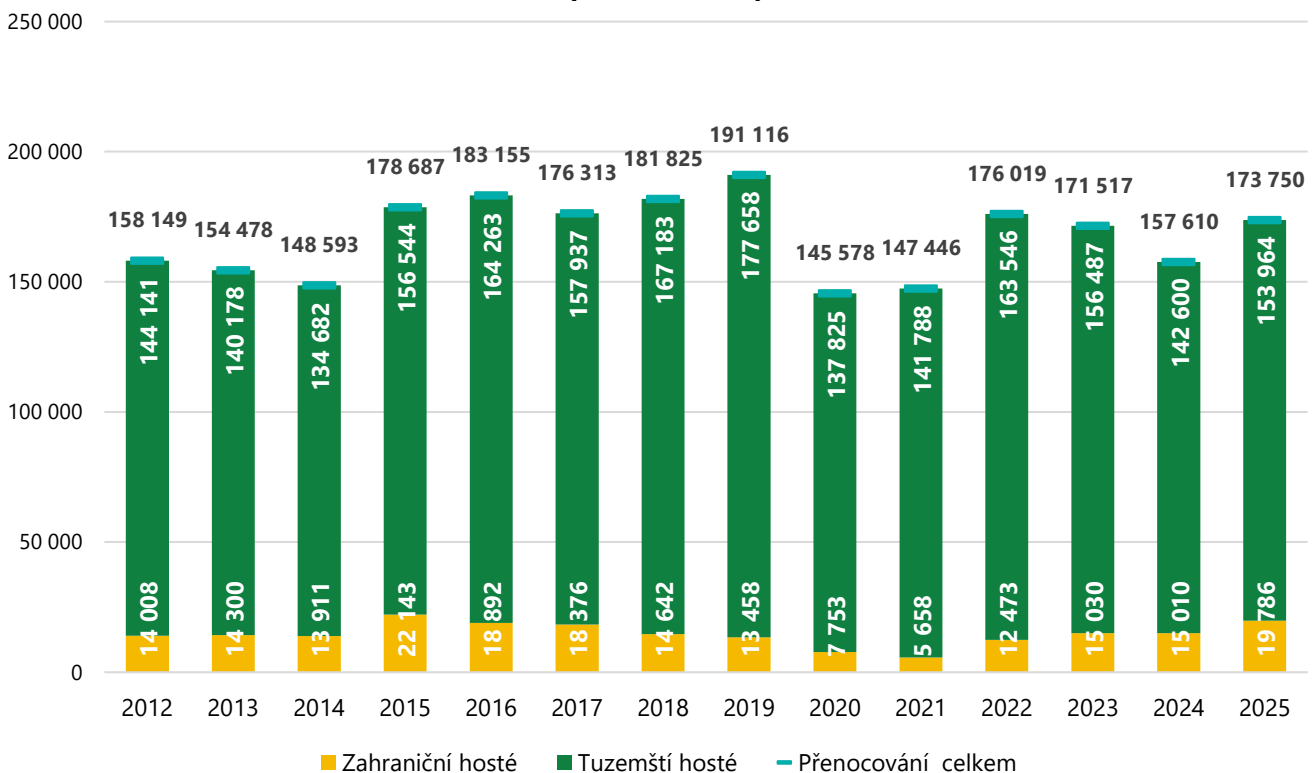


CESTOVNÍ RUCH V OBLASTI

Počet přenocování v hromadných ubytovacích zařízeních (HUZ) na území turistické oblasti Postřelí za posledních 13 let kolísá kolem hodnoty 150–190 tisíc, přičemž k nejvyššímu počtu přenocování došlo v roce 2019 (191 116). Růst koncem minulého desetiletí byl přerušeno covidovou pandemií, během níž hodnoty výrazně klesly na úroveň kolem 145–147 tisíc. Po pandemii následoval mírný nárůst, v posledních letech (2023–2025) se však počet přenocování pohybuje pod úrovní z předpandemického období a v roce 2025 dosáhl 173 750, tedy stále méně než maximum z roku 2019.

Z hlediska struktury přenocování dominují jednoznačně tuzemští hosté, jejichž počet se v posledních letech pohybuje kolem 150–165 tisíc, zatímco zahraniční hosté tvoří jen menší část (zhruba 14–22 tisíc ročně). Počet přenocování zahraničních hostů v roce 2025 výrazně vzrostl a dosáhl jedné z nejvyšších hodnot ve sledovaném období, zatímco během pandemie v letech 2020–2021 jejich počet výrazně klesl (na cca 5,7–7,8 tisíce).

Vývoj počtu přenocování v HUZ na území turistické oblasti Postřelí (2012 - 2025)

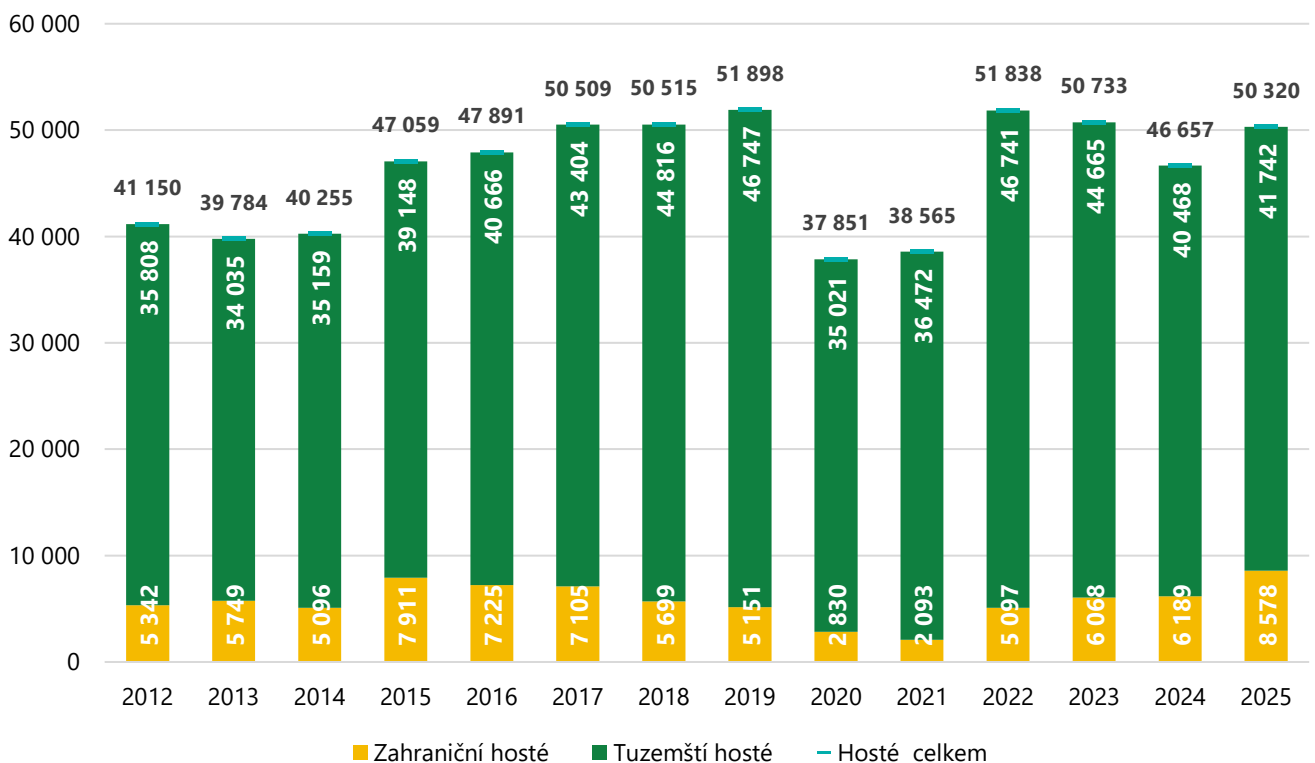


CESTOVNÍ RUCH V OBLASTI

Počet hostů v hromadných ubytovacích zařízeních na území odpovídající dnešní turistické oblasti Postřelí vzrostl ve sledovaném období 2012-2025 o zhruba 22 %, z 41 150 hostů v roce 2012 na 50 320 hostů v roce 2025. Nejvyšší hodnoty bylo dosaženo v roce 2019 (51 898 hostů), poté hodnoty výrazně poklesly v důsledku covidové pandemie, kdy se v letech 2020–2021 počet hostů propadl na cca 37–38 tisíc. Po pandemii dochází k postupnému růstu, přičemž v roce 2022 počet hostů téměř dosáhl předpandemické úrovně (51 838), v následujících letech se ale opět mírně snižuje a v roce 2025 dosáhl 50 320 hostů.

I v počtu hostů převažují tuzemští návštěvníci, kteří v roce 2025 tvořili 41 742 z celkových 50 320 hostů. Počet zahraničních hostů zůstával dlouhodobě stabilní kolem 5–8 tisíc, během pandemie klesl na pouhé cca 2,1–2,8 tisíce, ale v roce 2025 dosáhl s 8 578 hosty nejvyšší hodnoty za celé sledované období, což naznačuje rostoucí zájem zahraničních turistů o oblast.

**Vývoj počtu hostů v HUZ na území turistické oblasti Postřelí
(2012 - 2025)**



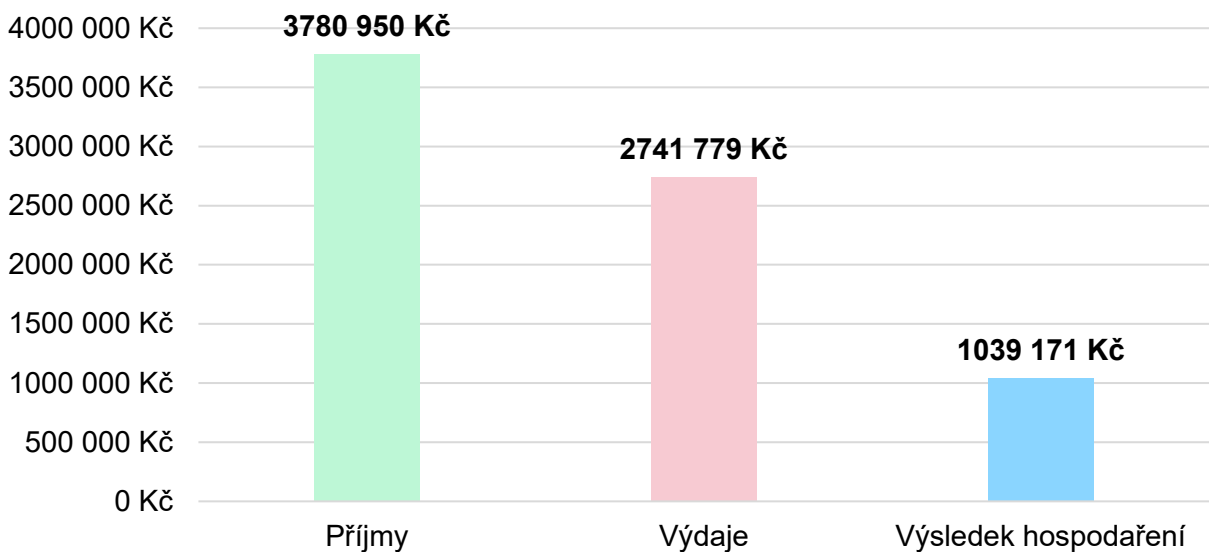
HOSPODAŘENÍ V ROCE 2025

Hospodářský výsledek k 31. 12. 2025

Celkové příjmy Destinační společnosti Postřelí, z. s. v roce 2025 činily 3 780 950 Kč a skládaly se z příspěvku krajů a příspěvků místních partnerů. Celkové výdaje činily 2 741 779 Kč a tvořily je mzdy zaměstnanců, zdravotní a sociální pojištění a provozní režie.

Pozitivní bilance mezi příjmy a výdaji vedla ke kladnému hospodářskému výsledku ve výši 1 039 171 Kč.

Výsledek hospodaření v roce 2025



HOSPODAŘENÍ V ROCE 2025

Výkaz příjmů a výdajů

období: 01.01.2025 až 31.12.2025

Příjmy za účetní období		v období 01.01.2025 až 31.12.2025		období
----- součty sloupců peněžního deníku -----				
09 Prodej zboží	0	12 Nákup materiálu		0
10 Prodej výrobků, služeb	0	13 Nákup zboží		0
11 členské příspěvky	3.780.950	14 Mzdy zaměstnanců		556.605
		15 Zdrav. a soc.pojistné		272.513
		16 Provozní režie, ostatní		1.912.661
Příjmy celkem	3.780.950	Výdaje celkem		2.741.779
úpravy podle zákona o daních z příjmů				
E+ Úprava příjmů	0	E- Úprava výdajů		0
Příjmy celkem	3.780.950	Výdaje celkem		2.741.779
Základ daně	1.039.171			

zaokrouhleno na celé koruny matematicky

Výkaz o majetku a závazcích

v období 01.01.2025 až 31.12.2025

Majetek	na začátku období	na konci období
1 Hmotný majetek	0	0
2 Peníze v hotovosti a ceniny *	0	0
3 Peníze na bankovních účtech *	933.277	1.972.448
4 Zásoby	0	0
5 Pohledávky (vč. úvěrů a půjček)	0	0
6 Ostatní majetek *	0	0
7 Závazky (vč. úvěrů a půjček)	0	0
8 Rezervy	0	0

4 Rozpis zásob: Zboží	0,00	0,00
Materiál	0,00	0,00
Výrobky	0,00	0,00

Celkem	0,00	0,00

* nepovinné údaje



**Vaše podpora a spolupráce jsou tím,
co dává naší práci smysl.**

Děkujeme, že jste součástí Postřelí.

